



GLOBAL COMPACT ACTI/COP – 2022



ACTI

Alliance • Chaudronnerie
Tuyauterie • Industrie

ACTI

Alliance Chaudronnerie Tuyauterie & Industrie

- Adresse: « Pineou » - ZI de Pichobaquo – 09300 Villeneuve d’Olmes
- Tel: 05.61.01.47.43
- Site internet: www.acti09.com
- SIRET: 50344159400028
- APE: 3320A
- Rédaction :

Jean-Emmanuel Leviaux (SSE / Acheteur industriel – je.leviaux@acti09.com)

Maryne Graupera (administration – m.graupera@acti09.com)





TABLE DES MATIERES:



Etat des lieux

Page 3	Lettre d'engagement au Global Compact -2022
Page 4	Rappel des 10 principes du Global Compact
Page 5	Rappel des 17 objectifs du développement durable du Global Compact
Page 6	Aujourd'hui, ...
Page 7	Evolution de la crise pandémique au sein de notre entreprise
Page 8	Engagement de la direction -2022
Page 9	Qui sommes nous ?
Page 10	Historique & chiffres clés
Page 11	Nos moyens
Page 12	Notre atelier de production
Page 13	Notre secteur d'activité
Page 14	Notre secteur d'activité détaillé & chiffré
Page 15	Notre expertise
Page 16	Nos valeurs & responsabilités sociales
Page 17	MASE (Manuel de Sécurité Entreprise)
Page 18	Rappel de nos précédents engagements
Page 19	Rappel des 4 thèmes du Global Compact

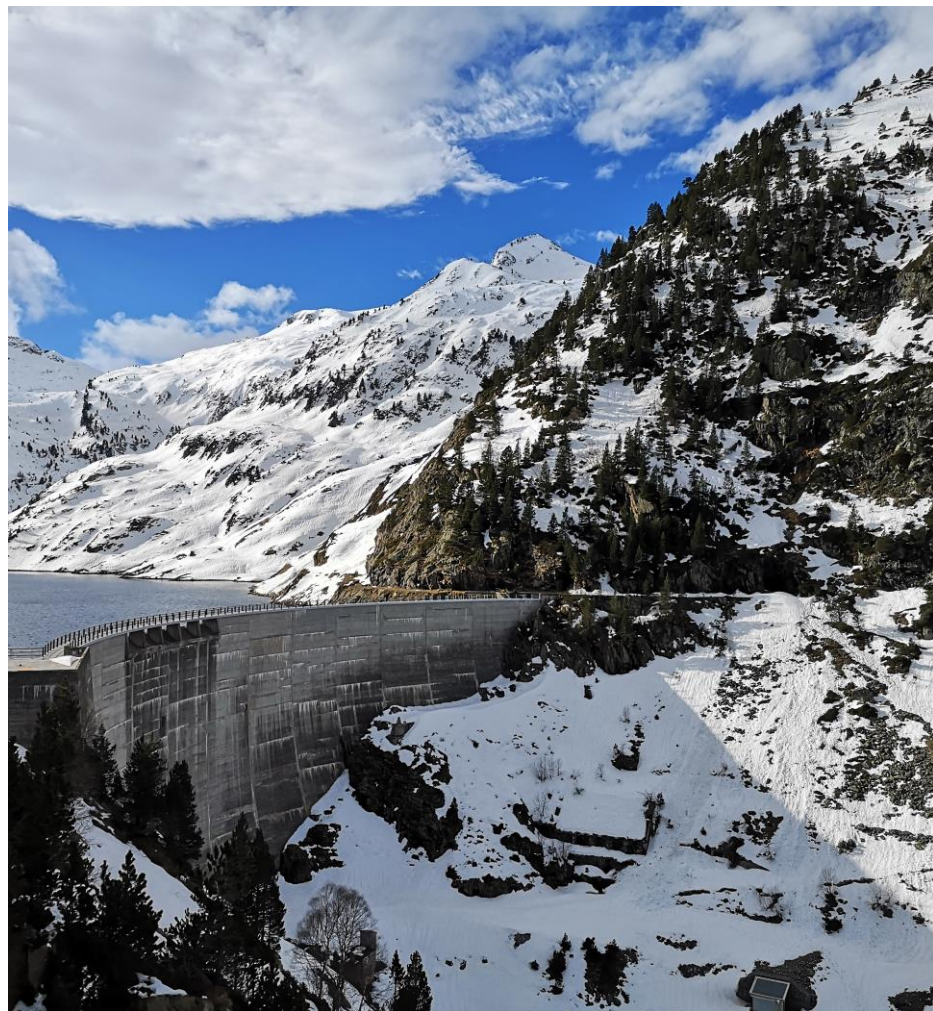
COP-2022

Page 20	ODD1- Pas de pauvreté / ODD2- Faim « ZERO »
Page 21 à 23	ODD3- Bonne santé & bien être
Page 24	ODD4- Education de qualité
Page 25 à 26	ODD5- Egalité entre les sexes / ODD10: Inégalité réduites
Page 27	ODD8- Travail & croissance économique
Page 28	ODD9- Industrie, innovation & infrastructure
Page 29 à 32	ODD6-7-12-14-15- Comparatifs & axes d'améliorations
Page 33	ODD11- Villes & communautés durables / ODD16- Paix, justice & institutions efficaces
Page 34 à 35	ODD17- Partenariats pour la réalisation des objectifs
Page 36	Mot de la fin ...





LETTRE D'ENGAGEMENT AU GLOBAL COMPACT -2022



ACTI (Alliance Chaudronnerie Tuyauterie Industrie) confirme son engagement social et environnemental depuis 2016, en adhérant à la charte du Global Compact des Nations Unies.

Nous nous engageons dans la défense des grands principes de l'humanité au quotidien.

SECURITE – QUALITE – ENVIRONNEMENT

Sécurité des collaborateurs - Qualité du produit - Environnement préservé

Nous sensibilisons avec cette attitude nos collaborateurs et nos clients, afin d'atteindre nos ambitions économiques, sociales et environnementales.

C'est pourquoi, nous soutenons, depuis 5 ans les 10 principes du [GLOBAL COMPACT DES NATIONS UNIES](#) concernant le droit des Hommes, les normes internationales et la lutte contre la corruption.

Nous travaillons en intégrant ces principes dans la stratégie de l'entreprise, dans les tâches quotidiennes afin de respecter nos engagements.

Nous prenons part au [GLOBAL COMPACT DES NATIONS UNIES](#) afin de donner lieu, chaque année, à la publication d'une communication sur le progrès de notre entreprise pour le suivi des 10 principes.

Nous sommes heureux d'en émettre aujourd'hui la deuxième édition, ...

Pierre Mangin
Gérant

Alix Boton
Co-Gérant



RAPPEL DES 10 PRINCIPES DU GLOBAL COMPACT



**DROITS DE
L'HOMME**



**NORMES
INTERNATIONALES
DU TRAVAIL**



ENVIRONNEMENT



**DROITS DE
L'HOMME**

1

• Promouvoir et respecter la protection du droit international relatif aux Droits de l'Homme

2

• Veiller à ne pas se rendre complices de violations des Droits de l'Homme

3

• Respecter la liberté à l'élimination de toutes les formes de travail forcé ou obligatoire

4

• Contribuer à l'élimination de toutes les formes de travail forcé ou obligatoire

5

• Contribuer à l'abolition effective du travail des enfants

6

• Contribuer à l'élimination de toute discrimination en matière d'emploi

7

• Appliquer l'approche de précaution face aux problèmes touchant à l'environnement

8

• Prendre des initiatives tendant à promouvoir une plus grande responsabilité en matière d'environnement

9

• Favoriser la mise au point et la diffusion de technologies respectueuses de l'environnement

10

• Agir contre la corruption sous toutes ses formes, y compris l'extorsion de fonds et les pots-de-vin



RAPPEL DES 17 OBJECTIFS DU DEVELOPPEMENT DURABLE DU GLOBAL COMPACT



Depuis 5 ans, notre entreprise participe et s'engage à un maximum d'objectifs du global compact. Chaque année nous renouvelons et essayons d'améliorer notre développement en intégrant de nouveaux objectifs du développement durable.

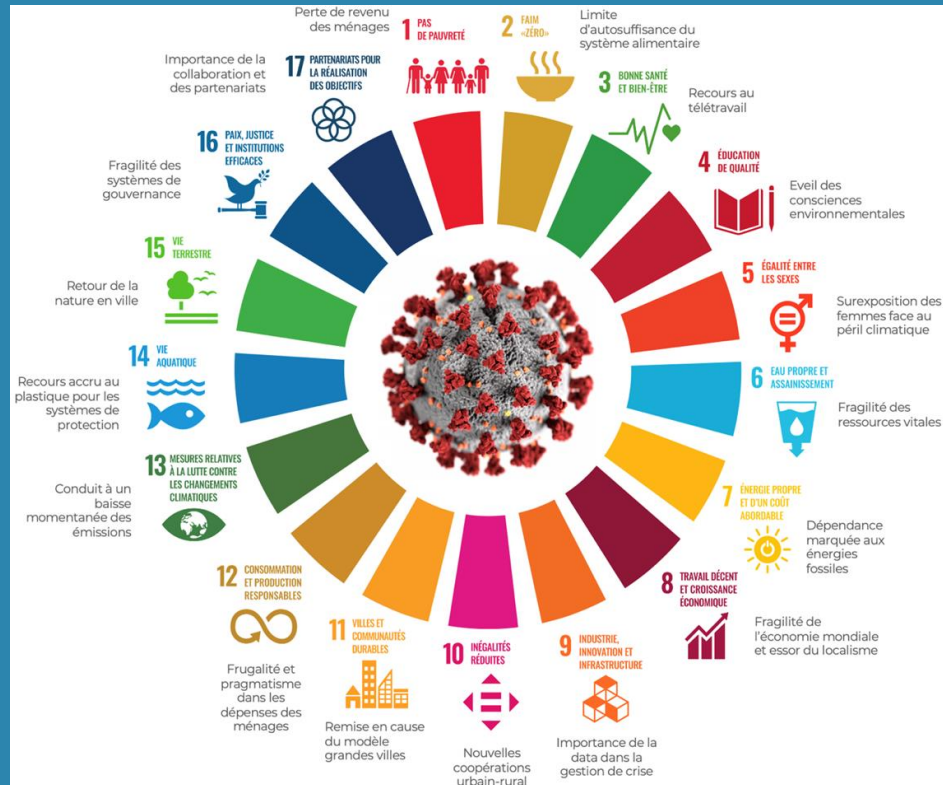
En effet, depuis notre engagement, nous répondons aux 7 ODD suivants (la déclinaisons de l'ensemble des objectifs sont inscrits dans la COP-2021 et qui ont évolué pour la COP-2022) :

- **Objectifs N°3** **BONNE SANTE & BIEN ÊTRE**
(environnement de travail agréable, aménagement des locaux administratifs, bien être & équilibre de vie au sein d'ACTI,...).
- **Objectifs N°4** **EDUCATION DE QUALITE**
(formation continue de nos équipes, formations réglementaires, formations SST, amélioration continue, ...).
- **Objectifs N°5** **L'EGALITE ENTRE LES SEXES**
(favoriser la diversité & l'égalité au sein de l'équipe, valeurs humaines et sociales d'ACTI, « équité et égalité des chances pour tous »,...).
- **Objectifs N°9** **INDUSTRIE, INNOVATION & INFRASTRUCTURE**
(participation au salon SIANE, participation salon des entreprises en pays d'Olmes ,Rebond industrie, Accélérateur Eau).
- **Objectifs N°11** **VILLE ET COMMUNAUTES DURABLES**
(développer notre activité sur le territoire Français en restant actif dans le développement local, ...).
- **Objectifs N°12** **CONSOMATION ET PRODUCTION RESPONSABLE**
(réduction des déchets et améliorer leur valorisation, ...achats responsables).
- **Objectifs N°15** **VIE TERRESTRE**
(prévenir les impacts environnementaux).





Aujourd'hui, ...



Malgré la pandémie du COVID-19, qui est présente depuis 2 ans, nous avons su **maintenir notre activité** en nous adaptant :

- aux mesures gouvernementales
- à la hausse des prix de la matière première
- au retard mondial de la fabrication et des livraisons des matières indispensables pour notre production.

Nous avons maintenu **une activité à 90%** (fermeture de l'entreprise au mois d'avril et mai 2020), **en conservant 98% de salariés effectifs** dans l'entreprise depuis 2019.

ACTI répond aux exigences sur la santé, la sécurité & l'environnement, nous avons pu continuer à travailler avec l'ensemble des clients en prenant compte des nouvelles restrictions sanitaires.

Pour autant, nous avons **augmenté notre effectif salarial** : 3 embauches CDI en 2021 et 2 embauches CDI en 2022 afin de répondre à nos marchés.

Notre capacité à nous adapter à la demande durant cette période, nous permet aujourd'hui **de pérenniser notre clientèle tout en nous diversifiant** pour les années à venir.

La **première COP en 2021**, nous a permis de présenter l'entreprise, notre activité, nos actions ainsi que notre engagement général auprès du global compact afin de nous faire connaître de tous.

En effet, « **nous avons mis un pied dans la cours des grands** » en élaborant une première COP, l'an dernier, en essayant d'exposer au mieux nos actions et nos axes d'améliorations.

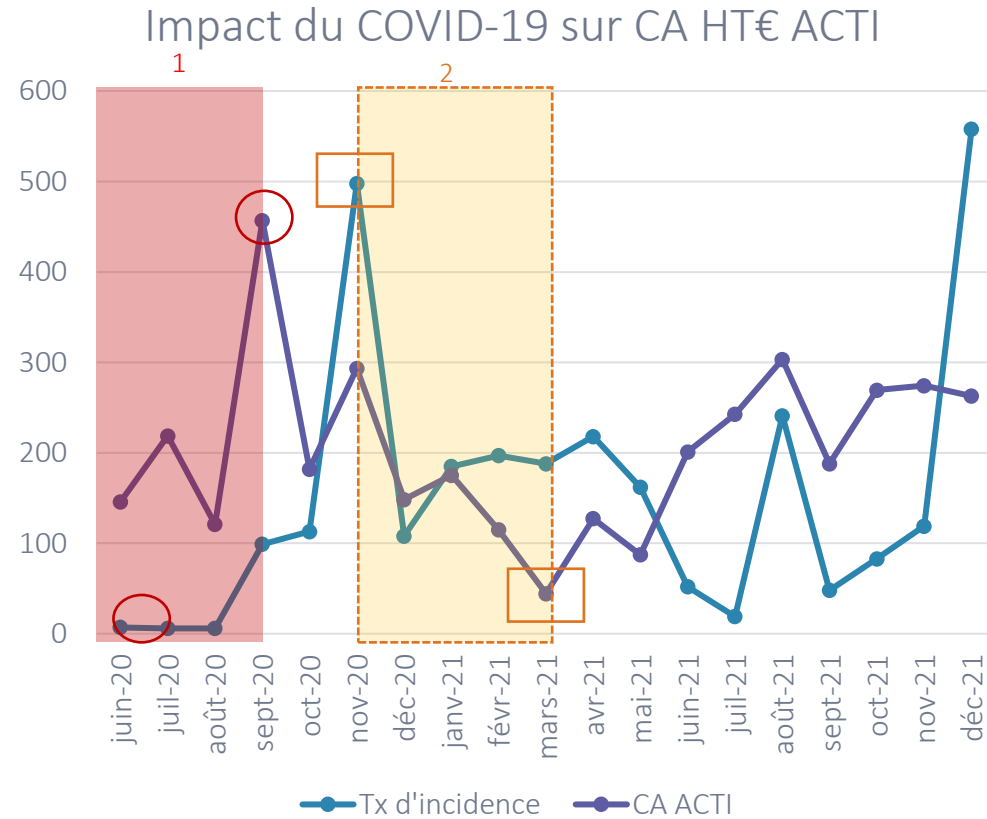
Cette année, **grâce à la COP-2022**, nous apporterons des précisions (en présentant **des indicateurs chiffres liés aux actions ou à nos objectifs**) sur chaque engagement des 17 ODD (Objectif du développement durable) présent ou non dans notre dispositif d'action.

Nous **déclinerons chaque objectif et chaque action qui sont mis en place**, ceux pour lesquels nous ne présentons aucune action directe sur les années précédentes, ou cette année, seront également justifiés.





Evolution de la crise pandémique au sein de notre entreprise



- 1 : Quand en juillet 2020 le covid-19 était au + bas, 3 mois + tard le CA facturé d'ACTI était + élevé.
- 2 : Alors que quand le covid-19 en fin 2020 au + haut, 3 mois + tard le CA facturé d'ACTI chute jusqu'en mars 2021.

En 2019, la COVID-19, n'avait pas encore atteint le territoire Français et n'a eu aucun impact sur notre activité ainsi que sur la santé de nos salariés et collaborateurs.

Durant l'année 2020, un premier confinement a été mis en place par le gouvernement. Nous avons pris conscience de la gravité de la situation et avons fermé l'entreprise durant 2 mois (mars et avril 2020) afin de préserver la santé des salariés, de nos fournisseurs et de notre clientèle. Cette fermeture a pris le dessus sur notre productivité et le manque à gagner. Nous avons repris cette activité à 100%, en mettant en place un plan d'action pour établir un parcours de santé. Celui-ci est présent depuis maintenant 2 ans et évolue suivant les informations gouvernementale.

En 2021, beaucoup de chantiers ont été reporté pour l'année suivante, nous avons du nous adapter financièrement afin de rester en activité dans notre secteur.

Nous avons limité dans nos effectifs une contamination de masse, grâce aux respects des règles mises en place dans l'entreprise (plan d'action sanitaire).

Malgré ses chiffres, nous n'avons pas cessé notre activité, nous avons simplement informé les salariés et avons continué à les protéger.

Nous espérons que cette crise pandémique n'atteindra pas une nouvelle fois notre activité et la santé de tous.





ENGAGEMENT DE LA DIRECTION - 2022

ACTI est une entreprise responsable dans le domaine de la Qualité, la Sécurité, la Santé et l'Environnement. La réussite de ces engagements oblige une participation et une implication de chacun d'entre nous.

Pour rappel, nous respectons et appliquons les obligations réglementaires et légales, et les déclinons dans un ensemble de règles, de procédures, de modes opératoires dans le cadre de nos différentes prestations. Cette approche QSE est nécessaire afin de fidéliser et satisfaire nos clients.

Dans cette volonté constante de nous améliorer la direction a pris la décision en fin d'année 2021 de se faire accompagner par un consultant extérieur. Le but étant de venir apporter une vision extérieure et une aide dans nos différentes démarches. Il sera un support de poids pour notre équipe QSE dont nous confortons Jean-Emmanuel LEVIAUX qui est désormais l'interface entre le consultant extérieur, la direction et l'encadrement afin de faire évoluer nos systèmes documentaires et leur mis en place.

Augmenter notre sensibilité sur ce sujet passe par une meilleure maîtrise managériale des risques santé et sécurité au travail. Nos actions sur ce sujet nous assurent une meilleure continuité des services et une limitation de l'absentéisme.

Nous vous rappelons que la sécurité est un critère de professionnalisme de nos métiers. Chaque manager et collaborateur, quelle que soit sa fonction a un rôle à jouer en matière de sécurité (montrer l'exemple, veiller au port des EPI, rappel des procédures et pratiques...).

Tous les collaborateurs doivent respecter la législation en vigueur en matière de santé et sécurité au travail et participer à l'amélioration continue de la prévention des risques d'accident du travail et des maladies professionnelles.

Le management de la sécurité a pour objectif de limiter les défaillances du système de production et améliorer notre performance sociale, technique et économique. Tenir cet engagement, c'est assurer la sécurité de tous mais aussi contribuer à la pérennité de l'entreprise.

Dans le cadre de nos prestations, nous devons également détecter et maîtriser toutes nuisances pour garantir la protection de l'environnement. Cela passe par la gestion de nos déchets, qui doivent être confiés pour retraitement aux filières appropriées.

Afin de respecter ses engagements de principe, nous devons :

- Fournir les moyens matériels et techniques nécessaires à nos techniciens,
- S'assurer de la conformité de nos matériels et équipements,
- Former l'ensemble des collaborateurs aux risques et à la prévention liés à leurs métiers,
- S'assurer au quotidien du port des E.P.I et de leurs conformités,
- Lutter contre l'alcoolisme et les drogues,
- Réaliser les plans de prévention, les analyses de risques avant chantier,
- Promouvoir un management opérationnel et exemplaire de « terrain »,
- Vérifier auprès de nos techniciens le respect des pratiques et consignes sécurité,
- S'assurer des bonnes règles sur la gestion des déchets et de leur tri,
- Rendre des chantiers propres et dépourvus de déchets,
- Faire de la sensibilité à la sécurité un critère de choix pour le recrutement de nos collaborateurs,
- Diminuer les accidents de travail et réduire le nombre de jours d'arrêt,
- Analyser et comprendre les causes des accidents de travail,

Cette réussite nous permettra d'asseoir notre image auprès de nos clients et de passer de l'efficacité à l'efficience pour poursuivre notre développement.

Villeneuve d'Olmes le 04 Janvier 2022

Pierre Mangin
Gérant

Alix Boton
Co-Gérant





Qui sommes nous ?



ACTI est une PME indépendante de 33 personnes située dans le piémont pyrénéen .

Nous sommes fournisseur d'ensembles complets et complexes en chaudronnerie, tuyauterie industrielles et structures métalliques , depuis la conception jusqu'à l'installation sur site .

Notre ambition est de pérenniser les relations de confiance établies avec nos clients historiques et de poursuivre notre démarche de diversification.

Cela grâce à une politique d'investissements et de qualifications professionnelles en privilégiant l'épanouissement des collaborateurs dans un environnement sécurisant et écoresponsable.





Histoire & chiffres clés



Création de l'entreprise en 2008 par deux compagnons du devoir et du Tour de France : Pierre Mangin et Alix Boton.

En 2011, la société compte 5 personnes et à principalement une activité de chantier. Création de la trame pour la Certification MASE (manuel de sécurité en entreprise).

2014 ACTI, investi dans un atelier de production de 3000m² et s'équipe de nouvelles machines. Développement de l'activité de stockage pétrolier.

2018, fabrication d'équipement sous pressions.
Obtention de la certification produit TÜV SÜD A2.

2019, lancement de l'activité sécurisation, mise en place de 3 Chargés d'Affaires et le développement d'une nouvelle organisation des Flux de Production.

2020, développement industriel et nouvelles procédures de fabrication, crise de la COVID-19.

2021, fiabilisation des processus et adhésion à la commission du développement industriel et renouvellement de certification MASE.

Pour 2022, l'objectifs est de 3,7 M€ de chiffre d'affaire, nous comptons 33 salariés et continuons nos actions de développement commercial.





Nos moyens



Les 3 chargés d'affaires sont des professionnels et experts dans le secteur de l'industrie. Ils sont disponibles et réactifs afin de répondre aux demandes.

Mobilité sur chantier

Nos équipes de chantiers nous permettent d'être réactif sur l'ensemble du territoire Français, DOM-TOM et à l'étranger.



Nous nous adaptons en fonction de la demande et travaillons aussi bien :

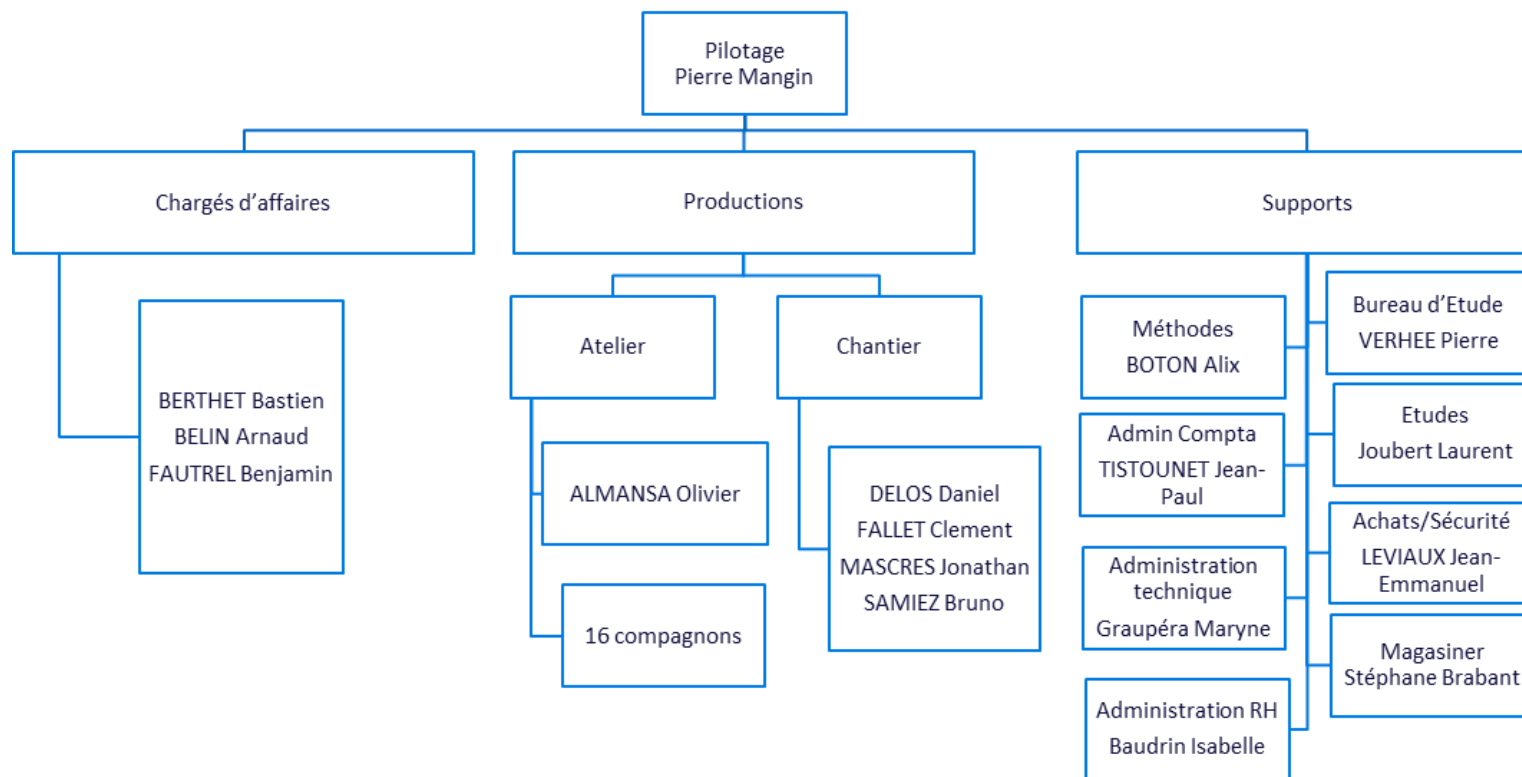
- En haute montagne
- En milieu confiné (chantier barrage haute-montagne, conduite sous terraines, chantier en hauteur, hélicoptage, ...).
- En milieu amiante et plomb, ...

Préfabrication en atelier



La réalisation de nos pièces est effectuée dans notre ateliers situés à l'adresse suivante : « PINEOU » ZI de Pichobaquo 09300 Villeneuve d'Olmes. Nous disposons d'un atelier de 3500m2 équipé de moyens de levage et d'équipements de chaudronnerie homogènes et contrôlés suivant les normes en vigueur.

Organigramme





Notre atelier de production



- Découpe laser automatisée
- Pliage 320 T (max 10mm / 3ml)
- Roulage 4 rouleaux (20 mm sur 2 ml)
- Positionneurs de soudage (3,5 T / 1,5 T)
- Vireurs (10 T)
- Ponts roulants (10 T et 3,2T)
- Sciage (280 mm)
- Ateliers Inox / Acier séparés
- Potence sous flux en cours





Notre secteur d'activité



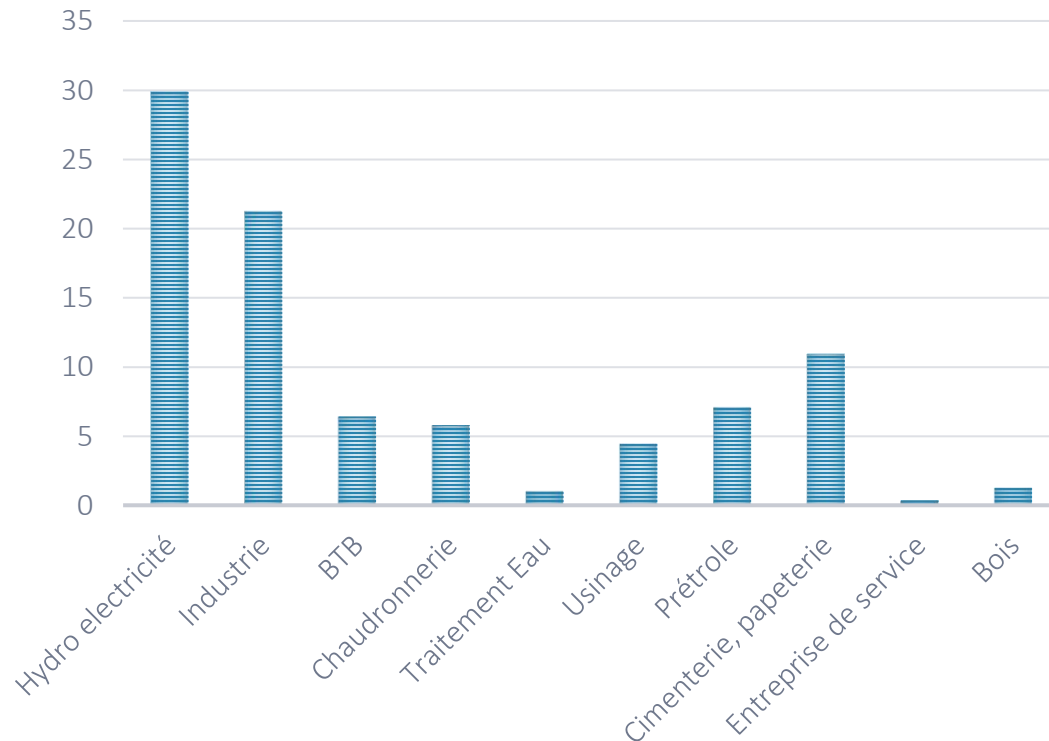
- Hydro électricité
- Papeterie, Cimenterie
- Pétrole, Energies
- BTP, Génie Civil
- Appareil à pression
- Traitement de déchets médicaux
- Agroalimentaire, Traitement de l'eau ,



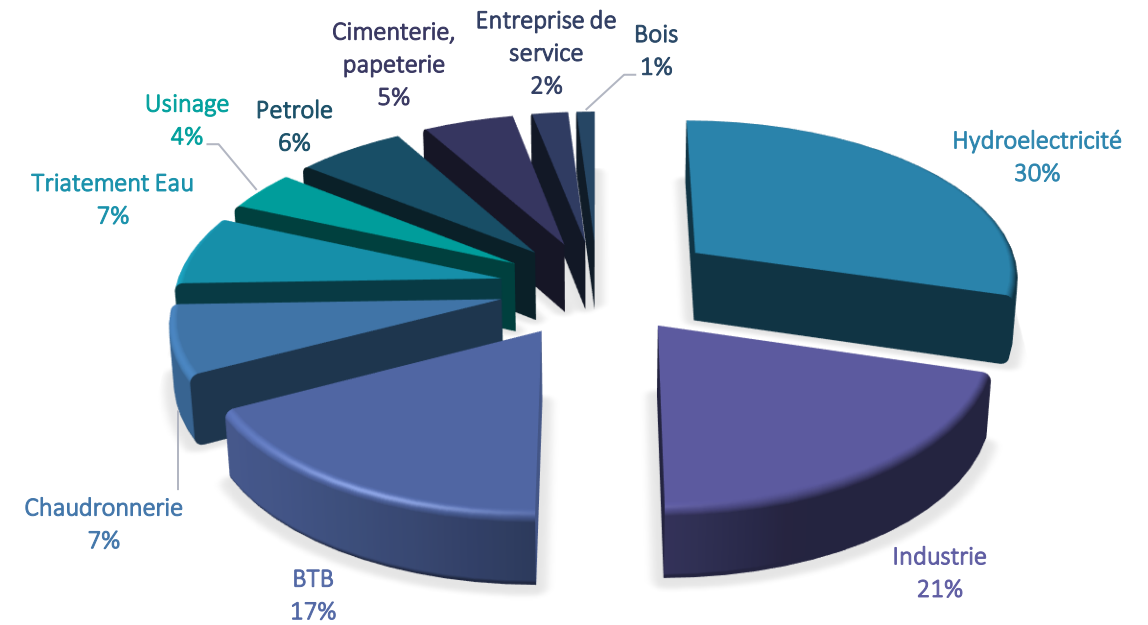


Notre secteur d'activité détaillé & chiffré

RESULTATS- SECTEUR D'ACTIVITÉ EN 2021



OBJECTIFS 2022

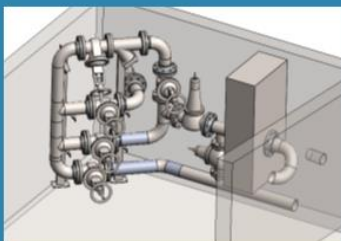


- La crise du COVID-19, nous a montré la nécessité de diversifier les secteurs d'activités.
- La vigueur de l'animation commerciale est un bon indicateur d'espoir pour les prochaines années.





Notre expertise



BUREAU D'ETUDE

Conception sous Solid Works
Premium + Designer pack

Travaux avec des bureaux d'études partenaires en
cas de nécessité

CHAUDRONNERIE

Traçage - Formage - Montage -
Respect des normes de fabrication

Dépose et Pose sur site

Matières travaillées : Aluminium, Inox, Aciers



TUYAUTERIE

Réalisation de lignes de Tuyauteries
neuves ou maintenance de l'existant

Possibilité de fourniture d'équipements de
vannerie :

Vannes, débitmètres, filtres, régulateurs...

Matières : Inox, Aciers



STRUCTURE METALLIQUE

Plateformes, Passerelles, Escaliers,
Garde-corps, Grandes dimensions



SECURISATION D'ACCES & POSTE DE TRAVAIL

De la Compréhension du besoin avec
l'Assistance à la Réalisation clé en
main

SOUDAGE

Qualification Mode Opérateur
selon norme

NF EN 15614-1.

Contrôles non destructifs liés :

Radios, Ultrasons, Magneto, Ressuage Visuels



ACTI accompagne les projets de ses clients





Nos valeurs & responsabilités sociales



ETHIQUE

AGIR CONSCIEMMENT
ET
RESPECTUEUSEMENT
SANS NUIRE

SECURITE

L'ENGAGEMENT DE LA
SOCIETE



QUALITE

L'ELEMENT FORT DE
L'ENTREPRISE

SATISFCATION CLIENT

PARCEQUE CHAQUE
CLIENT EST UNIQUE
NOTRE PRESTATION
EST UNIQUE





MASE (Manuel de Sécurité Entreprise)



Depuis 2012, ACTI est certifié MASE UIC et adhère aux 5 axes de son référentiel.

Le MASE est un référentiel de système de management de la **Santé et la Sécurité au Travail** principalement destiné à des PME/PMI sous-traitantes réalisant leurs prestations sur des sites industriels à fort niveau de risques.

Nous avons obtenu le renouvellement de la certification jusqu'au 04/07/2022.

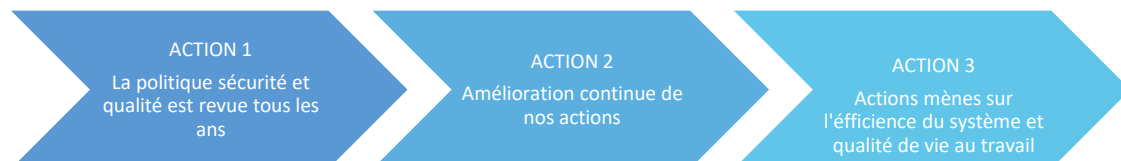
Engagement de la direction de l'entreprise

Compétences & qualifications professionnelle

Organisation du travail

Efficacité du système de management

Amélioration continue





Rappel de nos précédents engagements

Nos anciens objectifs depuis 2018, nous ont permis de faire un point sur les axes que nous devons travailler au sein de l'entreprise afin de mettre en marche un processus d'amélioration.

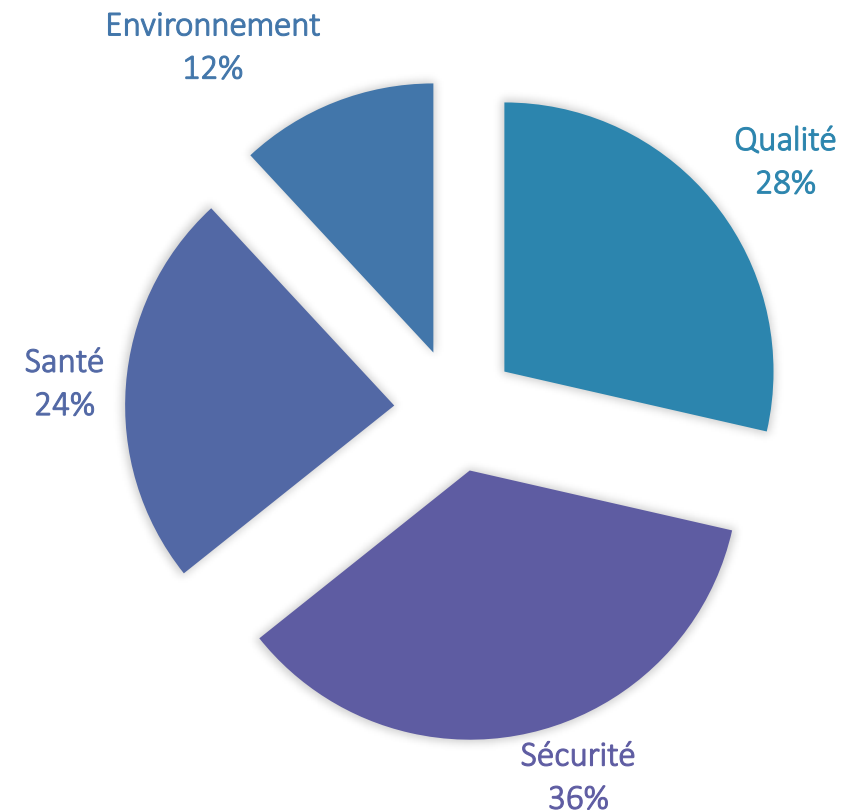
Nos objectifs depuis 3 ans sont les suivants :

- **En terme de qualité** : répondre rapidement aux demandes des clients, garantir la qualité du travail effectué, garantir un SAV et développer les compétences des salariés.
- **En terme de sécurité et santé**: Zéro Accident, anticiper les maladies professionnelles et les risques psychosociaux, réduire les risques aux postes de travail.
- **En terme d'environnement** : Prévenir les impacts environnementaux, réduire les déchets et améliorer leurs valorisations, ...

Grace à une étude des objectifs 2019-2020, nous avons amélioré et rajouté des engagements qui sont intégrés dans le Global Compact et dans la présentation de la COP-2021.

En ce qui concerne 2022, les engagements n'ont pas changé mais ils ont évolué (voir page 23).

RESULTATS DES OBJECTIFS 2019-2020



Chiffres extraits du plan d'action et d'amélioration continue





Rappel des 4 thèmes du Global Compact

Pour cette COP 2022, nous avons mis en valeur les améliorations effectuées et décrit les actions concernant les 4 thèmes du Global Compact en décrivant chaque ODD mises en place:

■ Droits de l'Homme :

1- ACTI, prend en compte toutes les lois établies par le gouvernement et respecte le droit international sous toutes ses formes. Nous protégeons et respectons en ce sens les droits de l'homme et donc les salariés au quotidien.

2- ACTI, réaffirme son engagement envers les aspirations exprimées par la déclaration des droits de l'homme.

■ Normes de travail :

3- ACTI, s'engage en 2020 dans le processus de l'élection d'un représentant du personnel (CSE) favorisant le dialogue social en entreprise.

4- ACTI, insiste sur la responsabilité individuelle pour chacun d'exercer son droit de retrait, libre et sans sanctions en cas de risques grave.

5- ACTI, membre actif du Global Compact ne cautionne aucunement le travail des enfants en France comme dans le monde. A notre échelle, il est difficile de réaliser des actions dans ce sens mais de montrer l'exemple.

6- ACTI, s'emploie à respecter la loi en terme d'égalité des chances.

■ Environnement :

7- ACTI, est conscient du réchauffement climatique et est fier de participer aux efforts sur la décarbonisation de l'énergie en France.

8- ACTI, adhère au « track-déchets » pour identifier et qualifier sa production de déchets par la mise en place de bordereaux de suivis des déchets.

9- ACTI, réalise un audit de faisabilité pour la réfection de la toiture de l'atelier.

■ Lutte contre la corruption (anti-corruption) :

10- ACTI, travaille sur le plan financier à être irréprochable en travaillant avec un cabinet d'expert comptable qui réalise un bilan chaque année et suit les démarches comptables.

LES DIX PRINCIPES DU PACTE MONDIAL

Droits de l'Homme

- 1 Les entreprises doivent promouvoir et respecter les droits de l'homme reconnus sur le plan international.
- 2 Les entreprises ne doivent pas se faire complices de violations des droits fondamentaux.

Ces principes sont issus de la Déclaration Universelle des Droits de l'Homme de 1948.



Normes de travail

- 3 Les entreprises devraient respecter l'exercice de la liberté d'association et reconnaître le droit à la négociation collective.
- 4 Élimination de toutes les formes de travail forcé obligatoire.
- 5 Abolition effective du travail des enfants.
- 6 Élimination de la discrimination en matière d'emploi et d'exercice d'une profession.

Ces principes sont issus des conventions de l'Organisation Internationale du Travail.



10
Principes

Environnement

- 7 Promouvoir une approche prudente des grands problèmes touchant l'environnement.
- 8 Prendre des initiatives en faveur de pratiques environnementales plus responsables.
- 9 Encourager la mise au point et la diffusion de technologies respectueuses de l'environnement.

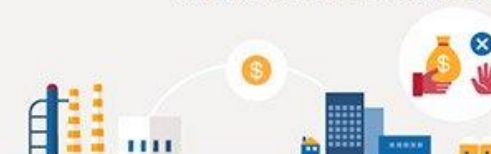
Ces principes sont issus de la convention sur l'Environnement de Rio de juin 1992.



Lutte anti-corruption

- 10 Les entreprises sont invitées à agir contre la corruption sous toutes ses formes, y compris l'extorsion de fonds et les pots-de-vin.

Ce principe est issu de la convention sur la Corruption de Mérida de décembre 2003.





ODD 1: Pas de pauvreté / ODD 2: Faim « ZERO »



1- Pas de pauvreté : pour notre structure nous sommes vigilant sur la paupérisation des salariés. Nous sommes une entreprise « familiale », nous essayons de proposer l'aide qui est nécessaire à chacun dans la mesure du possible pour que personne soit dans le besoin. Que cette aide soit :

- physique (prêt du matériel, co-voiturage, prêt de véhicule de l'entreprise, ...)
- pécuniaire (demande d'acompte sur salaire dans la légalité et dans la mesure du possible, salaire de base en légalité, augmentation, compensation, ...)
- morale (échange direct avec la direction, La direction souhaite être disponible et à l'écoute de chacun).

Il est important pour nous, d'être ouvert à chacun afin que tout le monde se sente bien au sein d'ACTI et à l'extérieur.

D'un point de vu social, depuis le 01 janvier 2016, ACTI, est dans l'obligation de proposer une complémentaire santé collective au profit des salariés. L'engagement financier est à hauteur de 50% pour l'entreprise, le reste est à la charge du salarié.

La mutuelle que est mis en place a été choisi en fonction de notre activité en réalisant un comparatif avec plusieurs organismes. Le choix c'est porté sur une mutuelle qui minimise les coûts pour subvenir aux soins de santé et maintenir un paiement d'indemnité journalières en cas d'Accident de courte ou longue durée de même pour les arrêts maladie.

En 2020-2021-2022, nous avons pour objectifs que tout les salariés soient éligibles à une prévoyance santé. Nous rentrons dans le cadres des métiers à risques, il est donc de notre devoir de protéger la masse salariale dans se sens.

Nous souhaitons mettre en place cette prévoyance en cas de décès, d'incapacité, à l'invalidité et la dépendance. Ces risquent, viennent interrompre ou suspendre l'activité professionnelle de l'assuré et par conséquent ses revenus. Nous souhaitons une protection sociale pour le salarié et sa famille. Nous ne souhaitons pas, pour un cas ou un autre que le salarié ou sa famille se retrouve dans un besoin financier. Cet accompagnement pour nous est primordial.

Financièrement, en 2021-2022, nous appliquons les règles gouvernementale pour les embauchés et prochaines embauches. Nous respectons les lois salariales en fonction de la convention collective de la métallurgie. C'est-à-dire que :

- Les salariés sont rénumérés en fonction de leur temps de travail effectué et établie par leurs contrats de travail (heures supplémentaires automatiquement payées).
- Les salariés ne sont pas sous payés (nous prenons en compte le montant du SMIC et les compétences d'un salarié en fonction du barème reçu par l'UIMM- un échange est fait lors de l'entretien d'embauche avec le salarié).
- Les salaires sont en adéquation avec les barèmes légaux.
- Pas d'inégalité dans les salaires et sont toujours justifiés.
- Pas de salariés payés « au noir » ou sous payé (en dessous du SMIC légal).
- Primes d'intéressement : mise en place tout les 3 ans et renouvelée automatiquement.
- Primes bénévole : prime d'ancienneté en fonction du poste occupé, son statut et son niveau de coefficient en fonction du barème de l'UIMM / palier a l'inégalité des personnes sur chantiers et en atelier.
- Indemnités de trajets : 1 trajet par jour de + 30 km par salarié soit 0,35 € par kilomètres.

ACTI S'ENGAGE A : « UN TRAVAIL EGAL, SALAIRE EGAL »

2- Faim « ZERO »: dans un autre registre, la mise en place d'avantages est distribué à chaque salarié sous forme de :

- ticket restaurant à hauteur de 8,50 € pour chaque jours travaillé / prise en charge a hauteur 60% par ACTI.
- Chaque fin d'année un repas de Noel est organisé avec la distribution de cadeaux (exemple pour 2021 : chèque cadeau d'une valeur de 200 € pour l'ensemble du personnel).

Cette forme d'avantage peut palier à une situation précaire.

Etant une PME (petite – moyenne entreprise), nous sommes dans l'incapacité de réaliser des do à des organismes français ou internationaux comme : les restaus du cœur, ONG contre la faim, ...

Pour l'instant, nous souhaitons subvenir au mieux aux besoins de nos salariés.

Nous n'avons aucun indicateur chiffré à fournir pour cet ODD, seulement la descriptions de nos actions mises en place chaque année et notre valeur d'entreprise .





3- Bonne santé et bien être :

Management: Nous avons mandaté un intervenant extérieur (santé-sécurité) pour nous accompagner dans les démarches de MASE. Il suit et établi le référentiel de management depuis septembre 2020, afin de répondre à nos exigences.

Santé: la santé des salariés et le bien être au travail est l'une des valeurs d'ACTI. Nous regroupons dans notre système ses 2 valeurs. En effet, nous avons la volonté d'améliorer les conditions de travail en entreprise chaque année. Nous renouvelons la certification Mase (Manuel de sécurité en entreprise), qui nous permet de garder en tête chaque jour cette thématique. Cette étiquette est une priorité.
(Exemple: Intervention de l'ASTA sur les TMS).

La sécurité dans l'entreprise: le DUER est un instrument vivant, disponible et expliqué tous les ans à toute l'équipe.

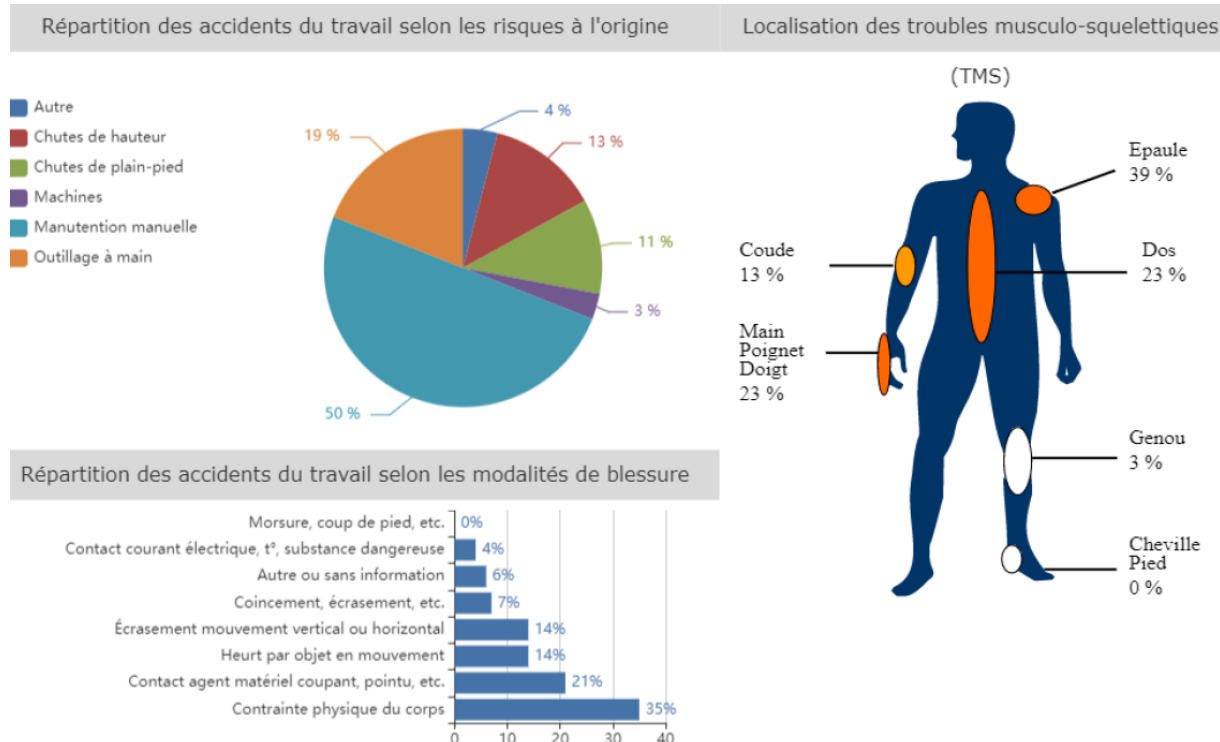
Vérification: partenariat unique avec le Bureau Veritas pour toutes les visites générales périodique réglementaire de sécurité.

Veille réglementaire: réalisé grâce au site Amadeo.

Rappel des objectifs 2020-2021:

- Tendre vers le risque ZERO ACCIDENT
- Prévenir les maladies professionnelles et les risques psychosociaux
- Réduire les risques aux postes de travail (notamment les troubles musculosquelettique)

Caractéristique du secteur d'activité: 3320A – Installation métalliques, chaudronnerie et tuyauterie





Éléments transmis par l'Assurance Maladie (CPAM du 09) suite aux transmissions de données effectuées sur l'année



ODD 3: Bonne santé & bien être

Des objectifs sont établis chaque année par la direction et les anciens objectifs sont toujours analysés afin de connaître les axes et les engagements à améliorer.

<div>  ACTI Alliance - Chaudronnerie Tuyauterie - Industrie </div> <div> Suivi des statistiques sécurité Taux de fréquence - Taux gravité - Maladie professionnelles </div>																
ACTI																
	janv-22	févr-21	mars-21	avr-21	mai-21	juin-21	juil-21	août-21	sept-21	oct-21	nov-21	déc-21	Année 2022	Année 2021	Année 2020	Année 2019
Nombre d'heures travaillées		2430	2111	2162	2418	2445	2569	3220	2695	2801	3207	3110	38 729	32 354	26 606	32 924
Nombre d'accident du travail avec arrêt	0	0	0	0	0	0	0	0	0	0	0	1	1	1	2	1
Nombre d'accident du travail sans arrêt	0	0	0	0	0	0	0	0	0	0	0	1	1	1	0	1
Total Accident de travail	0	0	0	0	0	0	0	0	0	0	0	2	2	2	0	2
Nombre d'accident de trajet	0	0	0	0	0	0	0	0	0	0	0	0	0	0	0	0
Nombre de jours d'arrêt	0	0	0	0	0	0	0	0	0	0	0	14	14	14	74	14
Nombre de jours de prolongations														0	0	0
Nombre de soins		1				1	1		1					5	12	14
Taux de fréquence 1		0,00	0,00	0,00	0,00	0,00	0,00	0,00	0,00	0,00	0,00	321,54	25,82	30,91	75,17	30,37
Taux de fréquence 2		0,00	0,00	0,00	0,00	0,00	0,00	0,00	0,00	0,00	0,00	643,09	51,64	61,82	0,00	60,75
Taux de gravité		0,00	0,00	0,00	0,00	0,00	0,00	0,00	0,00	0,00	0,00	4,50	0,36	0,43	2,78	0,43
Maladie Professionnelles	0	0	0	0	0	0	0	0	0	0	0	0	0	0	0	0

<div>  ACTI Alliance - Chaudronnerie Tuyauterie - Industrie </div> <div> Suivi des statistiques sécurité Taux de fréquence - Taux gravité - Maladie professionnelles </div>																
<div> Ref F1.06 Version 1 date 07/12/2021 </div> <div> Année 2022 </div>																
	Janvier	Février	Mars	Avril	Mai	Juin	Juillet	Août	Sept	Oct	Nov	Dec	2022	Année 2021	Année 2020	Année 2019
Nombre d'heures travaillées	3319	3659											6 978	38 729	26 606	32 924
Nombre d'accident du travail avec arrêt	0	0	0	0	0	0	0	0	0	0	0		0	1	2	1
Nombre d'accident du travail sans arrêt	0	0	0	0	0	0	0	0	0	0	0		0	1	0	1
Total Accident de travail	0	0	0	0	0	0	0	0	0	0	0		0	2	0	2
Nombre d'accident de trajet	0	0	0	0	0	0	0	0	0	0	0		0	0	0	0
Nombre de jours d'arrêt	0	0	0	0	0	0	0	0	0	0	0		0	14	74	14
Nombre de jours de prolongations	0	0	0	0	0	0	0	0	0	0	0		0	0	0	0
Nombre de soins													0	5	12	14
Taux de fréquence 1	0,00	0,00											0,00	25,82	75,17	30,37
Taux de fréquence 2	0,00	0,00											0,00	51,64	0,00	60,75
Taux de gravité	0,00	0,00											0,00	0,36	2,78	0,43
Maladie Professionnelles	0	0	0	0	0	0	0	0	0	0	0		0	0	0	0

Suivi des statistiques sécurité par le système MASE sur 2021 et 2022



ODD 3: Bonne santé & bien être

Axes d'améliorations :

BIEN ETRE AU TRAVAIL



<https://www.entrepriseetsante.com/magazine/numero-42-investir/moins-dabsenteisme-plus-dengagements-et-dinnovation/1017>

ENJEUX 2022

Fournir les moyens matériels et techniques nécessaires à nos collaborateurs

S'assurer de la conformité de nos matériels et équipements

Former l'ensemble des collaborateurs aux risques et à la prévention liés à leurs métiers

S'assurer au quotidien du port des E.P.I et de leurs conformités

Lutter contre l'alcoolisme et les drogues

Réaliser les plans de prévention, les analyses de risques avant chantier

Promouvoir un management opérationnel et exemplaire de « terrain »

Vérifier auprès de nos techniciens le respect des pratiques et consignes sécurité

S'assurer des bonnes règles sur la gestion des déchets et de leur tri

Faire de la sensibilité à la sécurité un critère de choix pour le recrutement de nos collaborateurs

Diminuer les accidents de travail et réduire le nombre de jours d'arrêt

Analyser et comprendre les causes des accidents de travail



ODD 4: Education de qualité



4. Education de qualité:

Depuis la création de l'entreprise, ACTI, souhaite transmettre son savoir faire auprès de ses collaborateurs. L'accueil de personnes en contrat d'apprentissage ou de professionnalisation, stagiaire est reconduit chaque année. La plus part du temps, l'apprentissage passe par l'accueil des compagnons du devoir. Un processus d'accueil des nouveaux entrants quels qu'ils soient a été en mis en place pour une meilleure intégration. Des tuteurs sont identifiés pour accompagner au mieux les apprenants. Pour l'entreprise, l'évolution des compétences de l'ensemble de l'effectif est une priorité. Cela passe par une qualification dans le travail effectué mais aussi pour un travail de qualité.

La formation en entreprise d'un salarié est l'obtention de la qualification à répondre aux exigences du marché et à son développement personnel. Comme l'indique les chiffres suivants (indicateurs de formations ODD4) , nous garantissons à l'ensemble des employés un accès de formations pour booster la motivation et sa productivité au sein de l'entreprise. Sur le plan humain, nous formons également chaque personne afin de contribuer à leur épanouissement professionnel. Pour ACTI, cette démarche à un impact direct sur le bien être au travail, qui est un facteur clés.

Il est proposé chaque année des formations en interne ou intra-entreprise. Nous privilégions les formations « sur-mesure » et diplômantes qui répondent aux besoins du personnel et de l'entreprise. Nous travaillons avec plusieurs organismes de formation (représenté dans les ODD 17).

Nous avons informé les salariés de l'existence de leur compteur de formation CPF lors d'une réunion d'information réalisé par une intervenante de Purple Campus (CCI de Foix en Ariège).

Pour cette année 2022, le planning de formation regroupe l'ensemble des processus engagés sur l'année et recense nos partenaires tel que l'AFSO, la CCI, PURPLE-CAMPUS, l'OPCO 2I et le FNE-FORMATION.

Indicateurs formations ODD 4			
Indicateurs	2020	2021	2022
Formation sur effectif entreprise	9	17	39
Formation initiale	5	8	37
Formation montée en compétence	2	4	35
Formation réglementaire	0	2	3
Coût total de formation	22 298 €	29 228,78 €	265 932,62 €
Montant aide financière	4 266 €	12 296 €	Non chiffré
Effectif dans l'entreprise (31/12/N)	23	23	32
Effectif CDI dans l'entreprise	15	20	27
Effectif dans l'entreprise hors formation (contrats apprentissage/ contrats professionnel)	8	2	5
Effectif ne participants pas au procesuss de formation	15	3	2
Organismes de formations	5	4	10

AXE MAJEUR : Multiplication par 10 du budget formations en 2022





ODD 5: Égalité entre les sexes / ODD 10: Inégalités réduites



5. Égalité entre les sexes:

Mixité dans l'entreprise: en effet comme les chiffres l'indiquent, nous avons encore un problème entre l'égalité Hommes/Femmes (l'effectif féminin essentiellement située dans les bureaux de l'entreprise). Notre activité essentiellement orienté dans la chaudronnerie et la tuyauterie est jusqu'à présent qualifiée comme un travail masculin. Cependant, une stagiaire sera présente 15 jours au poste de chaudronnier, une en contrat de professionnalisation aux bureaux des études. Nous comptons 2 femmes dans les bureaux administratifs. Nous espérons dans les prochaines années atteindre un équilibre et une égalité entre les Hommes/Femmes au sein de notre entreprise. Aucune discrimination n'est fait d'un point de vu pécunier ou autres avantages et nous nous engageons a respecter ses valeurs.

Article de presse : *la Dépêche : Villeneuve-d'Olmes. Ils étaient deux pour fonder ACTI, ils sont 25 aujourd'hui* // <https://www.ladepeche.fr/2020/06/23/ines-bretonne-la-fidelite-belle-ambassadrice-de-lariego,8944872.php>.


10. Inégalité réduite:

Discrimination: une tolérance 0, quelque soit la couleur de peau, les préférences sexuelles, le genre, la religion. Nous sommes un établissement ou nous donnons la chance à chacun. Pour seule preuve (sans discrimination), nous avons accueilli dans notre effectif un salarié en contrat de professionnalisation de nationalité Camerounaise qui a quitté son pays en situation de conflit. Les chiffres suivant, appuient la diversité « humaines » dans l'entreprise.

D'autres actions sont menées :

- Entretiens (préparation avant embauche).
- Entretiens individuel (préparation des entretiens individuel en amont).
- Référent CSE (depuis 2017 – élection en 2020).
- Proposition d'emploi (CDI, CDD, ...).
- Lors des fortes période d'activité, nous sollicitons des Intérimaires en contrat INTERIM avec leur agence.
- Travail égal, salaire égal (en application les textes de loi).
- Obligation de transparence sur tout les aspects financiers et humain.
- Davantage de droit a la formation.
- Égalité professionnelle.
- Culture de l'entreprise pour l'égalité des chances et non-discrimination.
- Sensibilisation des salariés aux règles et a la culture de l'entreprise.

EVALUATION DE LA SITUATION ET COMPARAISON - ACTI

 SUIVI MASE SALARIALE ACTI SUR LES 3 DERNIERES ANNEES				
INDICATEURS	2019	2020	2021	01/06/2022
CDI	14	17	20	27
CDD	3	2	2	0
CONTRAT APPRENTISSAGE	1	1	3	3
CONTRAT PROFESSIONNEL		1	2	2
CONTRAT AIDE			2	2
STAGIAIRES	8	8	4	6
INTERIMS	6	4	10	1
PERSONNES EN HANDICAP	0	0	1%	1%
DEPARTS/CONTRATS SORTIS	3	4	7	1
HOMMES SUR EFFECTIFS GLOBAL	98%	98%	97%	97%
FEMMES SUR EFFECTIFS GLOBAL	2%	2%	3%	3%
ACTIVITES A TEMPS PARTIEL	1%	0	0%	1%
TELETRAVAIL	0	0	0%	1%
TEMPS DE CHOMAGE PARTIEL	0%	80%	10%	8%

Notre mot d'ordre : « équité et égalité des chances pour tous ! »

TOTAUX	
Total intérimaires	10
Total intérimaires ponctuel	1
Total intérimaires longue durée	9
Total intérimaires confirmé CDI	3
Total h travaillées intérim	3608
Total h travaillées ACTI	38729
Total h travaillées 2021	42337
% h travaillées intérim	9
% h travaillées ACTI	91





ODD 5: Égalité entre les sexes / ODD 10: Inégalités réduites

Comparatifs & axes d'améliorations :

Indicatifs	Constats	Axes d'améliorations
Instaurer une veille pour lutter contre la discrimination au travail	<ul style="list-style-type: none">▪ Suivi de la masse salariale chaque année (tableau précédent)	<ul style="list-style-type: none">➤ Réaliser une enquête auprès des salariés sur la lutte contre la discrimination au travail
Evaluer régulièrement la situation	<ul style="list-style-type: none">▪ Appui pour le bilan social chaque année/ déclaration des effectifs auprès des organismes concernés	<ul style="list-style-type: none">➤ Suivi des indicateurs avec le MASE mais aussi avec nos propres moyens
Sensibiliser les salariés	<ul style="list-style-type: none">▪ Information des règles et des démarches et des valeurs de l'entreprise lors de l'accueil de nouveau salariés ou stagiaire▪ Signature du règlement intérieur	<ul style="list-style-type: none">➤ Casser les stéréotypes, informer les salariés de ce que dit la loi à ce sujet, réaliser des formations
Former les représentants du personnel	<ul style="list-style-type: none">▪ Aucune démarche est effectuée pour l'instant	<ul style="list-style-type: none">➤ Mettre en place des groupes de pilotage, former le représentant CSE
Réaliser une charte des bonnes pratiques en soutien du régallement intérieur	<ul style="list-style-type: none">▪ Démarche non effectuée pour l'instant car présente dans le règlement intérieur	<ul style="list-style-type: none">➤ Rédiger une charte de bonnes conduites en soutien au règlement intérieur
Communiquer	<ul style="list-style-type: none">▪ Présentation des valeurs et culture de l'entreprise dans la démarche du MASE + mise à jour du DUE▪ Note d'information annuelle / Notes d'informations mensuelles▪ Fiche de remontées mise en place dans l'entreprise sur tous les sujets + cahier des remontés	<ul style="list-style-type: none">➤ Multiplier les affiches, réaliser des supports visuels, ... informer les salariés au quotidien
Revisiter les actions de gestion des ressources humaines afin de garantir l'égalité et la non-discrimination	<ul style="list-style-type: none">▪ Procédure de recrutement non discriminante fiches de postes recentrant sur les compétences▪ Plan de formation accessible à tous les salariés▪ Embauche en CDI d'une assistante RH	<ul style="list-style-type: none">➤ Procédures, plan d'action, ... formation pour tous, entretiens préparés
Aménagement du travail (adapter le travail à l'homme et non l'homme au travail)	<ul style="list-style-type: none">▪ Aménagement des postes▪ Entreprise d'accueil pour tout apprenant▪ Mixité des équipes	<ul style="list-style-type: none">➤ Amélioration en continue des postes de travaux, ... mixité, ...



ODD 8: Travail décent & croissance économique

8.Travail décent et croissance économique:

Selon l'OIT, le travail décent « résume les aspirations des êtres humains au travail ». Il regroupe : l'accès à un travail productif et convenablement rémunéré, la sécurité sur le lieu de travail et la protection sociale pour les familles, de meilleures perspectives de développement personnel et d'insertion sociale, la liberté pour les individus d'exprimer leurs revendications, de s'organiser et de participer aux décisions qui affectent leur vie, et l'égalité des chances et de traitement pour tous, hommes et femmes.

Le travail décent et les quatre piliers de l'agenda pour le travail décent (création d'emploi, protection sociale, droits au travail et dialogue social) sont devenus des éléments centraux du nouveau Programme de développement durable pour 2030 (ODD) adopté en 2015 par l'ONU. L'objectif N°8 invite par exemple à « promouvoir une croissance économique soutenue, durable et partagée, le plein emploi productif et le travail décent ».

ACTI, se tourne dans le sens de la marche (nous répondons déjà dans les ODD précédent au sujet) :

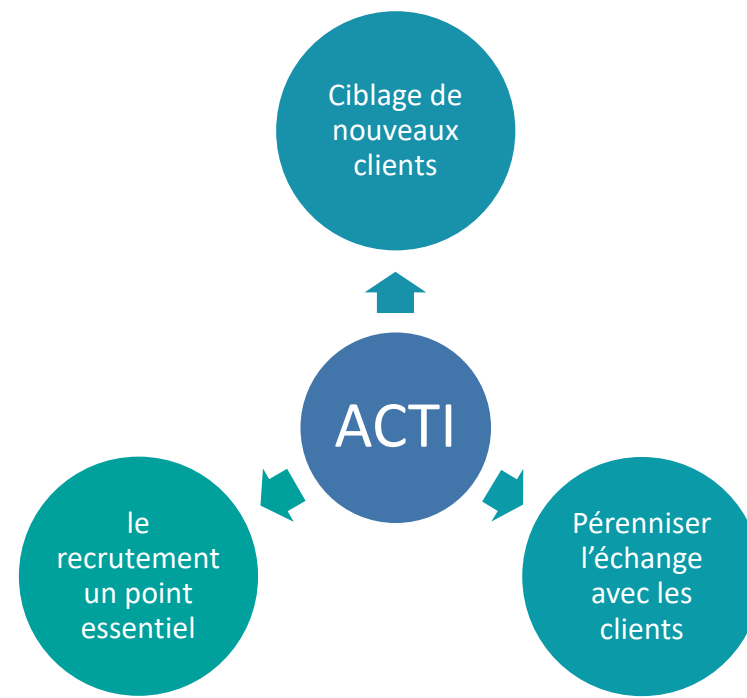
- Aménagement de l'atelier: amélioration des postes de travaux (potences, vireurs, rallongement du pont roulant, ...).
- Manutention des tôles du laser par ascenseur : tour de chargement automatisée.
- Aménagement des bureaux: agrandissement des bureaux (création de deux bureaux), achats d'écrans d'ordinateurs, ...
- Amélioration des travaux sur chantiers: remplacement des véhicules par des véhicules neufs, acquisition de container. Recours à des prestataires qualifiés pour la localisation d'engins de manutention et de levage. Droit de retrait en cas de non décence des conditions de travail.

Pour continuer à être une entreprise croissante, l'orientation sur un nouveau ciblage de clients est nécessaire:

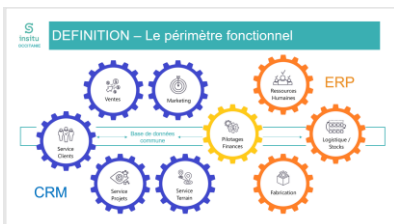
- IMERYS
- FIBRE EXCELLENCE
- DÉVELOPPEMENTS VINCI/EIFFAGE/RAZEL-BEC/SUEZ.....
- CENTRALE BIOMETHANE

Nous continuons à pérenniser nos échanges avec nos principaux clients, mais notre développement passe par le ciblage d'une plus large clientèle.

De plus, la création d'emploi fait partie intégrante de la croissance économique. La proposition automatique d'un CDI est faite après une période d'essai concluante. Une proposition d'embauche est faite aussi aux jeunes diplômés.



ODD 9: Industrie, innovation & infrastructure



9. Industrie innovation et infrastructure:

- **Industrie du futur** : nous adhérons à la modernisation de l'outil productif Français et à la digitalisation de l'industrie : pilotage de la production par des flux d'information, une invitation à la stratégie d'entreprise, suivi des technologies permettant d'accroître la productivité, la sécurité, la traçabilité, la qualité des biens et des process. Une transformation de l'organisation des entreprises et une mutation sociale à gérer. Une opportunité pour les entreprises d'être reconnues dans leur domaine d'activité et l'objectif d'une production personnalisée au coût de production de masse.
- **Participation salon SIAINE** : présentation et participation de notre entreprise dans le cadre de la culture industrielle. Le salon donne RDV à des fournisseurs / sous-traitants dans tous les métiers – acheteurs en recherche de sous-traitants industriels
- **Mise en place d'un nouveau réseau INSITU**: l'organisme met à disposition des ressources expertes dans plusieurs domaines pour permettre aux TPE PME d'évoluer sereinement dans leurs projets stratégiques. Que ce soit dans le domaine de la Communication/Marketing, la gestion de Ressources Humaines ou des Systèmes d'Informations, deux options sont possibles:
 - ❖ un accompagnement ponctuel sous forme d'une mission bornée dans le temps;
 - ❖ un accompagnement régulier et auprès des équipes sous forme d'une présence de 1j, 2, ou 3 jours par semaine.

Aujourd'hui, l'entreprise a choisi cette deuxième proposition pour remettre à plat son informatique.

 - ❖ Comment mieux gagner du temps dans les saisies? Comment partager l'information dans l'entreprise ?
 - ❖ Quel outil choisir pour ce faire mais au meilleur coût ?
 - ❖ Comment gérer les problématiques actuelles en attendant l'implantation de(s) nouveau(x) outil(s)?
 - ❖ Autant de points encadrés et gérés par Julie VIDAL afin d'impacter le moins possible les équipes en place.
 - ❖ INSITU a trouvé ainsi un moyen simple et efficace pour réaliser un projet informatique stratégique; en s'assurant de maintenir nos principes d'intégrité des données et des personnes, soutenir nos démarches environnementales et améliorer encore les conditions de travail de nos salariés.
- **ACTI INNOVE**:
 - ❖ Utilisation du logiciel SolidWorks (logiciel propriétaire de conception assistée par ordinateur 3D fonctionnant sous Windows).
 - ❖ Utilisation d'Eurocode (codes Européen de conception et de calcul des ouvrages, se substituant aux codes nationaux et permettant aux entreprises de travaux ou bureaux d'études, d'accéder aux marchés des autres pays membres).
 - ❖ Inscription au programme Accélérateur Eau et développement dans cette filière avec BPI
 - ❖ Gestion des licences informatiques (la société MDS informatique gère cet aspect).
 - ❖ Création du site internet.
 - ❖ Utilisation des réseaux sociaux.





ODD 6-7-12-14-15 : Comparatifs & axes d'améliorations

ODD	ACTIONS			Objectifs 2020	Résultats 2021	Engagements 2022
Déchets	<p>2020: Tri des déchets + réduction des déchets (récupération des métaux + administratif + alimentaire) – Nous tenons en entreprise un registre de suivis des cycles de déchet(cartons, plastiques, papiers, alimentaires,...) – Nos partenaires SMECTOM DU PLANTAUREL (gestions de nos déchets / EDECIMO/ PSI ENVIRONNEMENT des déchets inertes, dangereux, liquides, solides ou amiantés).</p>	<p>2021: Reconduction de nos partenaires + Etude pour la mise en place de l'ICPE (installation classé protection de l'environnement) + mise en place d'un poulailler pour les déchets alimentaires.</p>	<p>2022 : Continuer le tri (100%) , continuer notre partenariat (100%) avec le SMECTOM + EDECIMO + PSI ENVIRONNEMENT pour le tri, la réduction des déchets et son extermination (produits dangereux + métaux, ...) + améliorer le suivi de nos déchets généraux en prenant compte des nouvelles mesures gouvernementale (article généraux environnement). Ne plus produire de déchets chimiques du à l'activité peinture : nous sous-traitons auprès de professionnels maitrisant la filière de recyclage = FREEMAN ou THERMOLAQ09.</p>	80%	100%	100%
Electricité	<p>2020: Utilisation du fournisseur EDF (- émetteur de CO2, + efficace+ respectueux de l'environnement des populations) – décarbonation de l'Energie consommée.</p>	<p>2021: Révision du contrat lors de l'achat de la machine laser – Utilisation plus importante de l'électricité dans nos locaux(W 128 KW en nouveau contrat)</p>	<p>2022 : Continuer avec le fournisseur EDF – Etude chaque année du contrat d'électricité pour être au plus prêt de notre consommation + Souhait d'un changement de la toiture de notre atelier en toiture solaire (panneaux solaire) réalisé par Monsieur Mangin avec Thyséo (programme de désamiantage du toit – installation d'une centrale photovoltaïque de 300 Kwc) – Participation à hauteur de 65 000 €. Un changement du mode de chauffage sur 500m2 au niveau des bureaux.</p>	70%	85%	95%





ODD 6-7-12-14-15 : Comparatifs & axes d'améliorations

ODD	ACTIONS			Objectifs 2020	Résultats 2021	Engagements 2022
Gaz de soudage	<p>2019: Achat direct de Gaz au magasin en fonction de la demande – aucune livraison faite par le fournisseur - bouteille de gaz stoker dans des endroits différents de l'atelier</p> <p>2020 : Etude de la consommation de GAZ dans le mois pour la mise en place d'une livraison automatique et directe sur le sur site.</p>	<p>2021: Mise à disposition (travaux effectués) d'un parc extérieur pour stoker les bouteilles de GAZ (donc manutention sécurisé + sécurité des salariés) – La livraison : accessibilité directe par le fournisseur + récupération et remplacement des bouteilles de GAZ– Elle se réalise 2 fois par semaines – contrat + suivi de la consommation + factures + suivi de livraison sur le site web: LindeGaz + balisage d'une aire de retournement camion.</p>	<p>2022 : Continuité avec notre partenaire LindeGaz – Etude d'approvisionnement en fonction de l'activité.</p>	50%	100%	100%
Achats fournitures	<p>2020: Suivi des achats par secteurs – connaissance de nos fournisseurs – fidélisation et privilégiasions de nos fournisseurs actuels (SETIN, France GALVA, CGR, COLOMBIE-CADET, BAURES, ...)</p>	<p>2021: Processus d'approvisionnement PA1 de notre organisation interne (processus d'achat dans l'entreprise – 1 personne qui réalise les achats – l'Acheteur industriel). Commande à des fournisseurs Français ou partie de l'UEE – Vérification des N° de TVA INTERCOMMUNAUTAIRE.</p>	<p>2022: Suite à la crise sanitaire du COVID-19, nous sommes encore plus vigilant sur la provenance de nos commandes fournisseurs (matériels, matériaux, ...) – boycott de la liste noires des pays recensés et mise à jours chaque années dont les produits sont dangereux, non normés aux lois françaises ou UE et dont les pays sont en guerre ou font état de terrorisme. Systématisation de la demande de certificat CCPU 3.1 pour verif. qualité de la provenance avant achat.</p>	60%	75%	90%





ODD 6-7-12-14-15 : Comparatifs & axes d'améliorations

ODD	ACTIONS			Objectifs 2020	Résultats 2021	Engagements 2022
Achats machines	2020: Projet d’investissement d’une table de découpe laser automatisée – Matériel d’occasion – Notre consommation en sous traitantes laser, essentiellement dédié à notre partenaire TESALYS pour la fabrication d’éléments de machines de traitement de déchets hospitaliers (fabrications certifiée CE), représente un gros volume d’activité sur les dernières années. LASER = Autonomie – Réactivité – Compétitivité et Attractivité du marché – Achat de la machine au fournisseur STI- 50 % d’aide financière de la Région Occitanie. Achat en Novembre	2021: Démarrage de la table de découpe laser automatisée en Janvier 2021.	2022 : Achat de nouvelle pièce pour la maintenance de la machine Laser au fournisseur AMADA – Nous avons optimisé notre production pour l’ensemble de nos affaires. Donc moins de sous-traitance. // Achats de groupes électrogènes pot d’échappement catalytique lors des travaux en accès difficile dans PNR. + Mise en place d’un contrat national avec loueur (Kiloutou et Loxam) pour que tout nos chantiers soient approvisionnés en matériels de levage aux normes légales sur tout le territoire Français + DOM –TOM (La Réunion) – Aucun investissement lourd de prévu pour pérenniser nos achats des acquisitions précédentes.	95%	100%	100%
Achats responsables (Sécurité/Qualité)	2020+ 2021: Rallongement du pont roulant dans l’atelier pour améliorer la manutention mécanisé.		2022: Extension des rampes d’éclairage sur 200m2 supplémentaire pour créer un espace dédié a la fabrication dans l’atelier.	80%	85%	100%





ODD 6-7-12-14-15 : Comparatifs & axes d'améliorations

ODD	ACTIONS			Objectifs 2020	Résultats 2021	Engagements 2022
Véhicules	2020: Maintenance de la flotte véhicule (15 VEHICULES – IMMATRICULES / 15)	2021: Maintenance de la flotte véhicule + changement de prestataire extérieur pour la maintenance (garage automobile à 800 mètres) + commande d'un camion – pas encore de livraison réalisé par le prestataire.	2022: Maintenance de flotte véhicule + remplacement de 2 camions de chantier	100%	100%	100%
Hélicoptage	2020+2021: Utilisation de véhicules routier + hélicoptère pour chantiers en hautes montagnes.		2022 : Privilégier l'hélicoptage pour des chantiers en haute montagne afin de faciliter l'accès aux chantiers, maintenir la livraison conserver la nature (éviter les véhicule polluant : voitures, camions, ...) sur site protégé PNR (Parc Naturel Régional).	80%	80%	100%
Impacts environnementaux	2020+ 2021: Nous préservons notre réserve naturelle, comme les chantier en haute Montagne – nous avons participé activement à la sauvegarde d'une espèce endémique de la Flore pyrénéenne : Lys Martagon (Action décrite dans la COP 2021)	2020+ 2021: Nous préservons notre réserve naturelle, comme les chantier en haute Montagne – nous avons participé activement à la sauvegarde d'une espèce endémique de la Flore pyrénéenne : Lys Martagon (Action décrite dans la COP 2021)	2022: Nous continuons activement à préserver notre environnement, nous évitons de nous déplacer ou de déplacer les fournitures en camions ou voiture mais par hélicoptère, nous privilégions le travail sur bac de rétention qui permet d'éviter la pollution par hydrocarbures , achat d'électrogènes catalytiques silencieux pour réduire notre impact sur la faune locale – nous souhaitons atteindre 100 % d'impact positif en faveur de l'environnement.	100%	100%	100%





ODD 11: Villes & communautés durables / ODD 16: Paix, justice & institutions efficaces



11.Ville et communautés durables: Notre entreprise est située en Ariège, plus exactement dans le pays d'Olmes, qui est composé de 24 communes représentant 15.000 habitants.

Au point de vu social, l'agence pole emploi à estimé 10,9% du taux de chômage, nous sommes une entreprise qui propose du travail dans le bassin du Pays d'Olmes. Nous collaborons avec pôle emploi pour la diffusion de fiche de poste mais aussi nous participons à des salons programmés par les associations (notre présence au salon du TAF en 2021) afin de présenter notre activité et de récolter des candidatures qui pourraient nous être essentielles.

Dernièrement, nous participons financièrement à un partenariat avec la commune de Villeneuve d'Olmes. La démarche est d'être représenté dans un plan de village, le but étant d'être visible par notre logos et de soutenir les projets locaux.

Malgré la crise sanitaire, ou les confinements successifs sont venus diminuer brutalement l'économie, nous sommes une entreprise qui participe socialement et économiquement au territoire.

Nous travaillons et en collaborons avec des fournisseurs le plus possible dans le secteur de l'Ariège.

Nous privilégions aussi l'entraide et le travail avec des entreprises autour de chez nous.

Nous participons aux actions de la CCI, de l'UPAP et l'UIMM, se qui permet de développer le tissus local.



16. Paix, justice et institutions efficaces: ACTI, reste une entreprise de valeurs tant sur le plan social que financier. Nous travaillons sur l'ensemble du territoire Français ou outre-mer. Nous restons vigilant sur la provenance des entreprises pour qui nous répondons à leurs besoin. C'est pourquoi, nous avons mis en place des processus pour chaque domaines. Par cette méthode, on s'interdit de consommer dans des pays totalitaire.

ACTI, et ses process:

- Processus achats.
- Processus des lancements de commandes.
- Processus de gestion financière (suivi par un cabinet comptable).
- Processus chantier.
- Processus dévisage.
- Processus de fabrication.
- Processus des consommables atelier.
- Processus laser.
- Contrôle fournisseur.
- Contrôle et évaluation de la sous-traitance.
- Manuel de de qualité et de sécurité.
- Registre des déchets.
- Plan de sécurité.
- EFI (résolution de problème – Moby Dick).
- Plan d'action.
- Veille réglementaire.
- Suivi des indicateurs.

ACTI, cultive les relations avec les institutions locales et s'implique au quotidien auprès celle-ci:

- Participation au syndicat de branche.
- Être à jour des cotisations URSSAF.
- Lutte contre la corruption et le travail illégal.
- Dialogue ouvert avec la chambre des commerces.



ODD 17: Partenariats pour la réalisation des objectifs

17. Partenariats pour la réalisation des objectifs: Pour mettre en place l'ensemble des objectifs de l'entreprise et les attentes au bon déroulement de notre activité, plusieurs acteurs énumérés ci-dessous nous accompagnent depuis la création de l'entreprise en 2008. Un récapitulatif des actions sur les dernières années sont énumérés.

Partenaires

Actions



Union Patronale
Ariège Pyrénées



Région Occitanie :

- Aide financière pour l'achat du laser automatisé à hauteur de **120 000€ en 2021**.
- Demande d'aide financière à titre individuel des salariés pour le permis, avantages de déplacements,...

UPAP Union patronale Ariège Pyrénées:

- Adhésion depuis 2018 et membre actif depuis 2019 du groupe.
- Conseils sur plusieurs sujets: conseil sur la gestion du personnel et des ressources humaines, conseils sur le droit social et les ressources humaines, conseils sur la politique salariale (contrats,...) et conseils sur le recrutement.
- Aide sur la présentation des fiches de postes, entretiens professionnels, annuel et individuel.
- Sollicite des que possibles les membres professionnels de l'UPAP pour le respect de la législation du travail en entreprise.

UIMM Fabrique de l'avenir, accélérateur de la transformation de l'industrie:

- Développer nos compétences, nos besoins et pour les salariés.
- Le pôle formation accompagne les entreprises en aidant à définir les besoins et compétences pour proposer les solutions adaptées.
- Transmission des informations suivant la CONVENTION COLLECTIVE LA METALLURGIE MIDI-PYRENNES.

CCI Chambre des métiers & de l'artisanat de l'Ariège (Premier accélérateur des entreprises):

- Suivi dans les formations (accompagnement dans la formation continue, orientation professionnelle, dans l'apprentissage et dans l'enseignement professionnel).
- Suivi dans le financement et le développement économique.
- Développement des entreprises, structures accueillant les formations, accompagnement des alternants.

Chambre des métiers et de l'artisanat de l'Ariège:

- Accompagnement professionnel et opérationnel.
- Formation pour développer les compétences.
- Informations sur les données de l'Artisanat et du territoire.

CAP EMPLOI : Handicap, recrutement et maintien :

- Webinaire au mois de novembre 2021 sur la complexité du recrutement dans notre zone d'activité.
- Taux obligatoire de poste en handicap = 0,86 personnes // contribution annuelle obligatoire (pas de poste adéquat) = 0 pour 2021.



ODD 17: Partenariats pour la réalisation des objectifs

Partenaires



FNE = **Formation**



Actions

Les compagnons du devoirs (Association ouvrières des compagnons du devoirs et du tour de France):

- Création de l'entreprise ACTI par 2 compagnons du devoirs et du tour de France : Pierre MANGIN & Alix BOTON.
- Entreprendre + conseils et suivi gestion d'entreprise.
- Accueil chaque année des compagnons du devoirs et du tour de France depuis le début de la création de l'entreprise.
- Réalisation de formation en alternance en entreprise.
- Réseau de transmission des savoirs et des identités par le métier.

OPCO21 Occitanie :

- Aide financière pour les formations, monté en compétence et apprentissage.
- Montant des aides en 2022 : environs 174 000 € (prise aussi par le NFE-FORMATION).

FNE-Formation:

- Dispositif nous permettant une aide financière pour former les salariés en activité partielle.
- Plan de sauvegarde de l'emploi (Régime RGEC : règlement général d'exemption par catégorie).
- Montant de l'aide en 2022: environs 174 000 € (prise aussi par l'OPCO-21).

CPAM de l'Ariège:

- Indemnise en cas d'arrêt maladie, AT ou MP l'ensemble nos salariés.
- Fixe les taux de cotisations AT/MP de l'entreprise.
- Préviens par des campagnes les accidents professionnel.

CARSAT Ariège:

- Amélioration des conditions de travail en entreprise.
- Prévenir les risques professionnels, assurer la santé et la sécurisé au travail.
- Tarification AT/MP = taux AT/MP, compte AT/MP, notification du taux et calculs des effectifs simplifiés.
- Participer à l'amélioration des lieux de vie collectifs (matériels, ...).
- Fixer les taux de cotisations des AT et MP.

Pole emploi Ariège:

- Contrat CIE.
- Vérification des inscriptions / Mise à jour des profils.
- Formation CACES// CQPM Chaudronnerie.
- Diffusion fiches de postes.





Nous espérons que cette COP 2022, trouve auprès de vos équipes et des membres du GLOBAL COMPACT le même accueil que l'an dernier.

A l'heure où nous finissons la rédaction de cette présentation, la guerre fait rage en Ukraine et la situation déjà aggravé par la crise sanitaire du COVID-19 ne fait que s'empirer.

Nous sommes inquiets sur la continuité de nos activités, mais nous restons cependant optimiste en croyant à l'humanité de chacun grâce à des organismes comme le votre.

Pierre Mangin
Gérant

Alix Botton
Co-Gérant

